

**UCHWAŁA NR XIX/40/2016  
RADY MIEJSKIEJ W ZBĄSZYNKU**

z dnia 25 maja 2016 r.

**w sprawie zaopiniowania projektu Zarządzenia Regionalnego Dyrektora Ochrony Środowiska w Gorzowie Wielkopolskim w sprawie ustanowienia planu ochrony dla rezerwatu przyrody „Kręcki Łęg”**

Na podstawie art. 18 ust. 2 pkt 15 oraz art. 89 ustawy z dnia 8 marca 1990 r. o samorządzie gminnym (t.j. Dz. U. z 2016 r., poz. 446), w związku z art. 19 ust. 2 ustawy z dnia 16 kwietnia 2004 r. o ochronie przyrody (Dz. U. z 2015 r., poz. 1651 i 1045 oraz z 2016 r., poz. 422) uchwała się, co następuje:

§ 1. Opiniuje się pozytywnie przedłożony projekt zarządzenia Regionalnego Dyrektora Ochrony Środowiska w Gorzowie Wielkopolskim w sprawie ustanowienia planu ochrony dla rezerwatu przyrody "Kręcki Łęg", stanowiący załącznik nr 1 do niniejszej uchwały.

§ 2. Wykonanie uchwały powierza się Burmistrzowi Zbąszynka.

§ 3. Uchwała wchodzi w życie z dniem podjęcia.

Przewodniczący Rady

**Jan Mazur**

## **Uzasadnienie**

Zgodnie z art. 19 ust. 2 ustawy z dnia 16 kwietnia 2004 r. o ochronie przyrody (Dz. U. z 2015 r., poz. 1651 ze zm.), zwanej dalej "ustawą o ochronie przyrody" projekt planu ochrony rezerwatu przyrody podlega zaopiniowaniu przez właściwą miejscowo radę gminy. W myśl art. 89 ust. 3 ustawy z dnia 8 marca 1990 r. o samorządzie gminnym (t.j. Dz. U. z 2016 r., poz. 446) rada gminy powinna zająć stanowisko, w formie uchwały, w ciągu 30 dni od dnia otrzymania projektu do zaopiniowania. W przypadku nie zajęcia stanowiska (nie podjęcia stosownej uchwały) przez radę gminy w ustawowym terminie przedłożony dokument uważa się za zaopiniowany pozytywnie. Rezerwat przyrody "Kręcki Łęg" został powołany zarządzeniem Ministra Środowiska i Zasobów Naturalnych z dnia 18 lutego 1987 r. w sprawie uznania za rezerwat przyrody (M. P. z 1987 r., Nr 7, poz. 54). Celem utworzenia rezerwatu była ochrona lasów łągowych pochodzenia naturalnego, rzadkich i podlegających całkowitej ochronie gatunkowej roślin oraz ginących gatunków zwierząt. Pismem znak WPN-I.0220.18.201.AI z dnia 22.04.2016 r. (data wpływu: 25.04.2016 r.) Regionalny Dyrektor Ochrony Środowiska w Gorzowie Wielkopolskim, będąc organem właściwym do przygotowania i ustanowienia planu ochrony rezerwatu, przekazał Radzie Miejskiej w Zbąszynku projekt zarządzenia w sprawie ustanowienia planu ochrony dla rezerwatu przyrody "Kręcki Łęg". Podstawą merytoryczną działań ochronnych w rezerwacie jest plan ochrony opracowany na podstawie art. 18 ust. 1 ustawy o ochronie przyrody. W przedstawionym projekcie planu ochrony rezerwatu przyrody "Kręcki Łęg" wskazano identyfikację oraz określenie sposobów eliminacji lub ograniczania istniejących i potencjalnych zagrożeń wewnętrznych i zewnętrznych oraz ich skutków na obszarze rezerwatu, a także określono działania ochronne z podaniem ich rodzaju, zakresu i lokalizacji. Projekt planu ochrony uwzględnia zarówno cele ochrony przyrody, jak też społeczne funkcje rezerwatu wynikające z jego położenia. W związku z powyższym uważa się za stosowne pozytywne zaopiniowanie projektu zarządzenia Regionalnego Dyrektora Ochrony Środowiska w Gorzowie Wielkopolskim w sprawie ustanowienia planu ochrony dla rezerwatu przyrody "Kręcki Łęg".

Regionalnego Dyrektora Ochrony Środowiska  
w Gorzowie Wielkopolskim

z dnia .....2016 r.

w sprawie ustanowienia planu ochrony dla rezerwatu przyrody  
„Kręcki Łęg”

Na podstawie art. 19 ust. 6 ustawy z dnia 16 kwietnia 2004 r. o ochronie przyrody (Dz. U. z 2015 r. poz. 1651 ze zm.<sup>1</sup>) zarządza się, co następuje:

§ 1. 1. Ustanawia się plan ochrony dla rezerwatu przyrody „Kręcki Łęg”, zwany dalej rezerwatem.

2. Plan ochrony rezerwatu w części pokrywającej się z obszarem Natura 2000 Dolina Leniwej Obry PLH080001 uwzględnia zakres planu zadań ochronnych, o którym mowa w art. 28 ust. 10 ustawy z dnia 16 kwietnia 2004 r. o ochronie przyrody.

§ 2. 1. Celem ochrony jest zachowanie naturalnych zespołów łągu olszowo – jesionowego i olsu porzeczkowego z drzewami pomnikowymi, stanowisk chronionych i rzadkich gatunków roślin oraz bogatej awifauny.

2. Przyrodniczymi i społecznymi uwarunkowaniami realizacji celów, o których mowa w ust. 1 są:

1) położenie w dolinie rzeki Leniwej Obry, której przebieg był już uregulowany w połowie XIX w., a dolina była i jest objęta melioracją i użytkowaniem;

2) utworzenie rezerwatu z lasów gospodarczo użytkowanych, z których część stanowiła w przeszłości użytki zielone;

3) elementy systemu melioracji sąsiedztwa rezerwatu, użytków zielonych oraz pól, których rowy stanowią fragment granicy rezerwatu;

4) choroba jesionu wyniosłego;

5) wyznaczenie obszaru Natura 2000 Dolina Leniwej Obry PLH080001 i objęcie jego granicą istniejącego wcześniej rezerwatu;

6) zidentyfikowanie w granicy rezerwatu przedmiotu ochrony obszaru Natura 2000, w postaci siedliska przyrodniczego w typie 91E0\* – łągi wierzbowe, topolowe, olszowe i jesionowe

<sup>1</sup> Zmiany tekstu jednolitego wymienionej ustawy zostały ogłoszone w Dz. U. z 2015 r. poz. 1936.

(*Salicetum albo-fragilis*, *Populetum albae*, *Alnenion glutinoso-incanae*, olsy źródliskowe) oraz siedliska w typie 9170 – łąka środkowoeuropejska i subkontynentalna (*Galio-Carpinetum*, *Tilio-Carpinetum*);

7) rolnicze i leśne użytkowanie gruntów sąsiedztwa rezerwatu;

8) sąsiedztwo drogi wojewódzkiej DW302.

§ 3. Identyfikację oraz określenie sposobów eliminacji lub ograniczania istniejących i potencjalnych zagrożeń wewnętrznych i zewnętrznych oraz ich skutków dla rezerwatu przedstawia załącznik nr 1.

§ 4. Obszar rezerwatu podlega ochronie ścisłej.

§ 5. Wskazanie obszarów i miejsc udostępnianych dla celów turystycznych oraz sposobów udostępnienia określa załącznik nr 2.

§ 6. Opis granic obszaru Natura 2000 Dolina Leniwej Obry PLH080001, w części pokrywającej się z rezerwatem, w postaci współrzędnych punktów załamania w układzie współrzędnych płaskich prostokątnych PL-1992, przedstawia załącznik nr 3.

§ 7. Mapę obszaru Natura 2000 Dolina Leniwej Obry PLH080001 wraz z granicami rezerwatu przedstawia załącznik nr 4.

§ 8. Identyfikację istniejących i potencjalnych zagrożeń dla zachowania właściwego stanu ochrony siedlisk przyrodniczych, będących przedmiotem ochrony obszaru Natura 2000 Dolina Leniwej Obry PLH080001, w granicy rezerwatu określa załącznik nr 5.

§ 9. Cele działań ochronnych na obszarze Natura 2000 Dolina Leniwej Obry PLH080001 w części pokrywającej się z rezerwatem określa załącznik nr 6.

§ 10. Działania ochronne na obszarze Natura 2000 Dolina Leniwej Obry PLH080001, ze wskazaniem podmiotów odpowiedzialnych za ich wykonanie i obszarów ich wdrażania, określa załącznik nr 7.

§ 11. Traci moc zarządzenie nr 9/2014 Regionalnego Dyrektora Ochrony Środowiska w Gorzowie Wielkopolskim z dnia 28 lutego 2014 r. w sprawie ustanowienia planu ochrony rezerwatu przyrody „Kręcki Łęg” (Dz. U. Woj. Lub. z dnia 03.03.2014 r. poz. 578).

§ 12. Zarządzenie wchodzi w życie po upływie 14 dni od jego ogłoszenia.

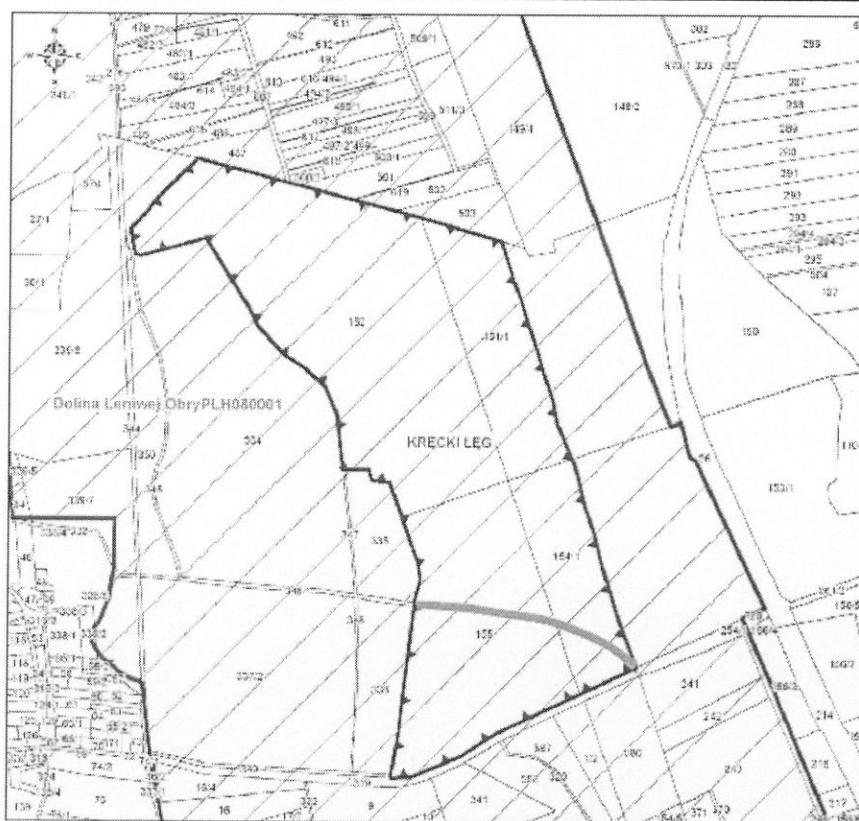
**Identyfikacja oraz określenie sposobów eliminacji lub ograniczania istniejących i potencjalnych zagrożeń wewnętrznych i zewnętrznych oraz ich skutków dla rezerwatu przyrody „Kręcki Łęg”**

Zagrożenia		Sposoby eliminacji lub ograniczenia	
Potencjalne	Wewnętrzne	Eskalacja masowego procesu zamierania jesionów, z przyczyny choroby, skutkująca monotypizacją drzewostanu łęgu.	Brak skutecznego sposobu likwidacji zagrożenia.
	Wewnętrzne	Rozprzestrzenianie się niecierpka drobnokwiatowego <i>Impatiens parviflora</i> , od południowej granicy rezerwatu do jego wnętrza, skutkujące wielkopowierzchniową zmianą składu runa łęgów oraz wypieraniem gatunków rodzimych.	Obecnie nie następuje kolonizacja i ekspansja niecierpka drobnokwiatowego w łęgach i olsach, jednak przyczółki tego gatunku są w otoczeniu. Brak możliwości przeciwdziałania procesowi, który jest obecnie spontaniczny, niewarunkowany działalnością człowieka.
	Zewnętrzne	Zaniechanie utrzymania systemu melioracji w dolinie, skutkujące szybkim odprowadzeniem wód powierzchniowych i drenażem wód gruntowych.	Konserwacja i użytkowanie urządzeń melioracji oraz utrzymywanie gospodarki na użytkach zielonych.

Załącznik nr 2 do Zarządzenia  
Regionalnego Dyrektora Ochrony Środowiska  
w Gorzowie Wielkopolskim z dnia ..... 2016 r.

**Wskazanie obszarów i miejsc udostępnianych dla celów turystycznych w rezerwacie  
przyrody „Kręcki Łęg”**

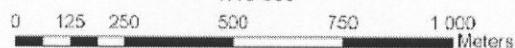
Lp.	Cel udostępnienia	Sposób udostępnienia	Obszar lub miejsce udostępnienia
1.	Turystyczny	Szlak turystyczny pieszy i rowerowy, całoroczny, w porze dziennej.	Istniejąca droga biegnąca w południowej cz. rezerwatu, według poniższego rysunku.



**Legenda:**

- Natura 2000 SOO
- Rezerwat Przyrody
- Szlak turystyczny

1:10 000



**Opis granic obszaru Natura 2000 Dolina Leniwej Obry PLH080001, w części  
pokrywającej się z rezerwatem przyrody „Kręcki Łęg”, w postaci współrzędnych  
geograficznych punktów ich załamania PU WG 1992**

Lp.	X	Y
1	281372,94	487843,47
2	281372,90	487843,45
3	281179,69	487753,04
4	281099,33	487700,69
5	281039,17	487674,95
6	281037,01	487674,02
7	281036,08	487673,63
8	280985,92	487652,17
9	280956,55	487651,07
10	280939,19	487650,41
11	280939,07	487657,79
12	280956,27	487755,09
13	280961,76	487802,76
14	280975,09	487912,70
15	280987,20	488012,52
16	280987,86	488024,51
17	280990,92	488042,76
18	280991,01	488048,55
19	280991,11	488054,78
20	280995,70	488071,54
21	281004,53	488103,75
22	280998,48	488140,99
23	280960,83	488246,48
24	280933,08	488324,23
25	280932,99	488324,25
26	280891,43	488330,79
27	280885,92	488348,63
28	280883,53	488356,36
29	280830,12	488354,29
30	280824,53	488354,92
31	280824,42	488354,93
32	280809,93	488480,97
33	280809,79	488481,28
34	280792,19	488521,72
35	280782,88	488543,12
36	280782,80	488543,30

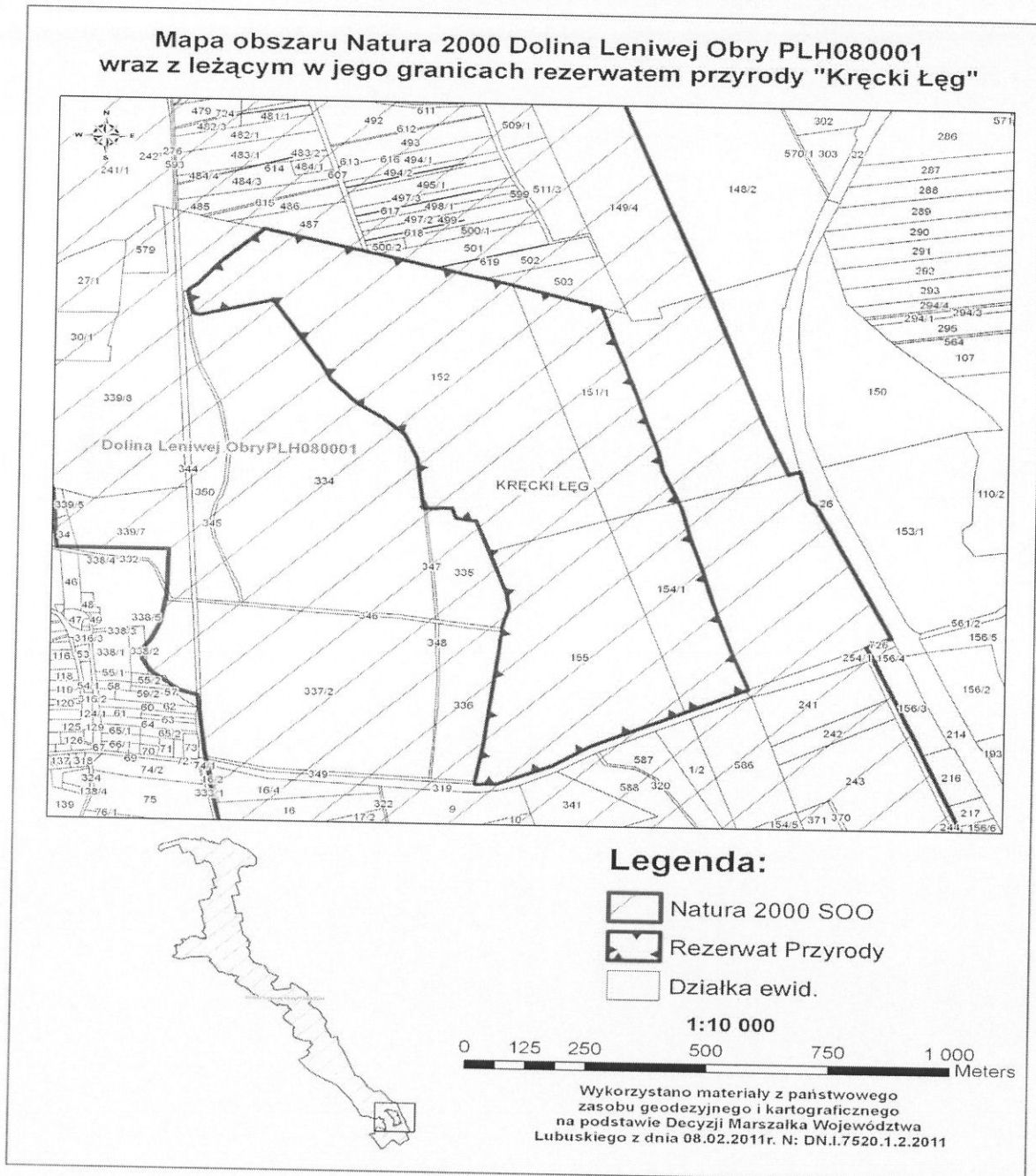
37	280782,67	488543,42
38	280767,78	488556,92
39	280738,01	488583,89
40	280717,56	488597,61
41	280712,95	488600,71
42	280684,71	488619,66
43	280684,61	488619,72
44	280628,98	488681,65
45	280606,06	488726,83
46	280596,25	488742,45
47	280570,86	488782,90
48	280509,02	488881,41
49	280365,38	488842,81
50	280359,00	488841,10
51	280358,97	488841,11
52	280346,37	488844,65
53	280334,88	488904,74
54	280353,49	488920,14
55	280401,36	488979,30
56	280489,41	489064,37
57	280489,54	489064,50
58	280676,15	489015,41
59	280690,53	489012,01
60	280701,77	489009,07
61	280720,71	489004,12
62	280802,19	488982,52
63	280814,94	488979,20
64	280840,87	488972,45
65	280911,87	488953,97
66	280942,57	488945,97
67	281000,10	488931,01
68	281000,10	488930,98
69	281186,16	488876,99
70	281216,10	488786,36
71	281238,04	488725,79
72	281248,55	488695,45
73	281260,44	488659,43

74	281284,500000	488581,19
75	281308,710000	488511,03
76	281318,990000	488459,56
77	281352,020000	488380,72
78	281352,021869	488380,71
79	281358,960000	488363,71
80	281380,260000	488280,80
81	281404,040000	488209,43
82	281418,410000	488153,59

83	281425,61	488126,68
84	281455,83	488030,02
85	281466,27	487996,32
86	281480,32	487961,33
87	281501,26	487904,67
88	281501,30	487904,68
89	281495,20	487901,72
90	281372,94	487843,47



**Mapa obszaru Natura 2000 Dolina Leniwej Obry PLH080001 w części pokrywającej się  
z rezerwatem przyrody „Kręcki Łęg”**





	i subkontynentalny ( <i>Galio-Carpinetum</i> , <i>Tilio-Carpinetum</i> )		I01 – obce gatunki inwazyjne	Wnikanie niecierpka drobnokwiatowego do wnętrza siedliska z miejsc o lepszych warunkach świetlnych przy drodze, skutkujące zmianami składu runa.
--	--	--	------------------------------	--

**Cele działań ochronnych w obszarze Natura 2000 Dolina Leniwej Obry PLH080001, w  
części pokrywającej się z rezerwatem przyrody „Kręcki Łęg”**

<b>Lp.</b>	<b>Przedmiot ochrony</b>	<b>Cel działań ochronnych</b>
1.	91E0* – łągi wierzbowe, topolowe, olszowe i jesionowe ( <i>Salicetum albo-fragilis</i> , <i>Populetum albae</i> , <i>Alnenion glutinoso-incanae</i> , olsy źródłiskowe).	Utrzymanie właściwego stanu ochrony siedliska przyrodniczego.
2.	9170 – łąka środkowoeuropejska i subkontynentalna ( <i>Galio-Carpinetum</i> , <i>Tilio-Carpinetum</i> )	Utrzymanie właściwego stanu ochrony siedliska przyrodniczego.

**Działania ochronne w obszarze Natura 2000 Dolina Leniwej Obry PLH080001 w części pokrywającej się z rezerwatem przyrody „Kręcki Łęg”, ze wskazaniem podmiotów odpowiedzialnych za ich wykonanie i obszarów ich wdrażania**

Działania Ochronne				
Przedmiot ochrony	Nr	Opis zadania ochronnego	Obszar wdrażania	Podmiot odpowiedzialny za wykonanie
91E0* – łęgi wierzbowe, topolowe, olszowe i jesionowe ( <i>Salicetum albo-fragilis</i> , <i>Populetum albae</i> , <i>Alnenion glutinoso-incanae</i> , olsy źródłiskowe).	<i>Działania dotyczące monitoringu stanu przedmiotów ochrony oraz realizacji celów działań ochronnych</i>			
	C1	Ocena stanu ochrony zgodnie z założeniami metodycznymi obowiązującymi w ramach Państwowego Monitoringu Środowiska. Termin wykonania monitoringu skoordynować z datą monitoringu siedliska ujętą w planie zadań ochronnych obszaru Natura 2000.	Obszar rezerwatu, np. wg adresów leśnych leśnictwa Dąbrówka: 14-17-1-02-152-a-00, 14-17-1-02-152-b-00, 14-17-1-02-152-c-00, 14-17-1-02-152-d-00, 14-17-1-02-152-f-00, 14-17-1-02-152-g-00, 14-17-1-02-152-h-00, 14-17-1-02-152-i-00, 14-17-1-02-152-j-00, 14-17-1-02-151-d-00, 14-17-1-02-154-f-00, 14-17-1-02-152-i-00.	Regionalny Dyrektor Ochrony Środowiska w Gorzowie Wielkopolskim

<p>9170 – grąd  środkowoeuropejski i  subkontynentalny  (<i>Galio-Carpinetum, Tilio-Carpinetum</i>)</p>	<p>C1</p>	<p>Ocena stanu ochrony zgodnie z założeniami metodycznymi obowiązującymi w ramach Państwowego Monitoringu Środowiska.  Termin wykonania monitoringu skoordynować z datą monitoringu siedliska ujętą w planie zadań ochronnych obszaru Natura 2000.</p>	<p>Obszar rezerwatu, np. wg adresów leśnych leśnictwa  Dąbrówka: 14-17-1-02-155-f-00, 14-17-1-02-155-c-00, 14-17-1-02-154-k-00.</p>	<p>Regionalny Dyrektor Ochrony Środowiska w Gorzowie Wielkopolskim</p>
---	-----------	--	---	--

## Uzasadnienie

Minister Środowiska, zgodnie z uprawnieniem (Dz. U. 2009.1754), przeprowadził kontrolę aktów prawa miejscowego, w tym zarządzenia Regionalnego Dyrektora Ochrony Środowiska w Gorzowie Wielkopolskim nr 9/2014 z dnia 28 lutego 2014 r. w sprawie ustanowienia planu ochrony dla rezerwatu przyrody „Kręcki Łęg” (Dz. Urz. Woj. Lubuskiego poz. 578 z dnia 03.03.2014). Minister stwierdził (pismo DP-074-35/19339/14/AD z dnia 14.05.2014 r.) nieścisłości i uchybienia, uzasadniające zmianę zarządzenia w zakresie kompetencji Regionalnego Dyrektora Ochrony Środowiska w Gorzowie Wielkopolskim.

Regionalny Dyrektor Ochrony Środowiska w Gorzowie Wielkopolskim podjął zmianę niniejszego planu ochrony zgodnie z powyższym zaleceniem i uwzględnieniem art. 19 ust. 6 ustawy z dnia 16 kwietnia 2004 r. o ochronie przyrody (Dz. U. z 2015 r. poz. 1651 ze zm.) oraz treścią rozporządzenia Ministra Środowiska z dnia 12 maja 2005 r. w sprawie sporządzenia projektu planu ochrony dla parku narodowego, rezerwatu przyrody i parku krajobrazowego, dokonywania zmian w tym planie oraz ochrony zasobów, tworów i składników przyrody (Dz. U. Nr 94, poz. 794).

Rezerwat przyrody „Kręcki Łęg” utworzono zarządzeniem, Ministra Środowiska i Zasobów Naturalnych z dnia 18 lutego 1987 r., w sprawie uznania za rezerwat przyrody (M.P. 1987, Nr 7 poz.54). Celem utworzenia rezerwatu była ochrona lasów łęgowych pochodzenia naturalnego, rzadkich i podlegających całkowitej ochronie gatunkowej roślin oraz ginących gatunków zwierząt, a były to np. wawrzynek wilczelyko, konwalia majowa, bluszcz pospolity, storczyk męski, listera jajowata, orlik krzykliwy, dzięciół średni i dzięciół zielony. W okresie utworzenia rezerwatu uznano rosnący tu las za naturalny, a znaczny udział starych drzew za wymagający ochrony i wyłączenia z działalności produkcyjnej w ramach rezerwatu leśnego. Celem ochrony rezerwatu jest zachowanie naturalnych zespołów łągu olszowo – jesionowego i olsu porzeczkowego z drzewami pomnikowymi, stanowisk chronionych i rzadkich gatunków roślin oraz bogatej awifauny.

Rezerwat utworzono w Dolinie Obry Leniwej. To obniżenie było poddane melioracji, w miejscu przyszłego rezerwatu, co najmniej w połowie XIX w. W jej efekcie dawniej podmokły i zabagniony teren objęty był użytkowaniem, np. rolnictwa, leśnictwa, kopalnictwa torfu. Na początku XX w. część obecnego rezerwatu stanowiły jeszcze użytki zielone. W latach późniejszych założono tu bażanrtarnię i zalesiono powierzchnię łąk i pastwisk. W północnej i zachodniej części rezerwatu była gęsta sieć rowów odwadniających las. Obecnie sieć ta niemal całkowicie zarosła pozostawiając po sobie ledwie widoczne ślady lub rowy ze stagnującą okresowo wodą. W sąsiedztwie, na północy, znajdował się duży obszar wydobywania torfu. Tuż przed utworzeniem rezerwatu prowadzono tu: cięcia sanitarne, pozyskiwanie grubizny, podsadzenia, rębnie zupełne. Po utworzeniu rezerwatu podejmowano prace leśne w zakresie utrzymania bezpieczeństwa ludzi – rezerwat znajduje się przy drodze wojewódzkiej DW302 – stymulując ochronę bierną, na większych powierzchniach łągu i olsu, i naturalny przebieg procesów. Silnym impulsem zmian w rezerwacie była choroba jesionu,

manifestująca się zamieraniem części bądź całych drzew, w tym ponad 100-letnich, w drzewostanach, gdzie gatunek ten dominował.

Powyższe, to jest historia obiektu, położenie, warunki i procesy, stanowią podstawowe przyrodnicze determinanty realizacji celów rezerwatu. Istotnym jest późniejsze wyznaczenie obszaru Natura 2000 Dolina Leniwej Obry PLH080001 i zidentyfikowanie w rezerwacie reprezentatywnych przedmiotów ochrony dla obszaru, to jest siedliska w typie 91E0\* – łągi wierzbowe, topolowe, olszowe i jesionowe (*Salicetum albo-fragilis*, *Populetum albae*, *Alnenion glutinoso-incanae*, olsy źródliskowe) oraz 9170 – grąd środkowoeuropejski i subkontynentalny (*Galio-Carpinetum*, *Tilio-Carpinetum*). Łęg olszowo-jesionowy stanowi blisko 90% powierzchni rezerwatu.

Pozaprzyrodnicze uwarunkowania realizacji celów rezerwatu wynikają z faktu jego położenia, z dala od siedzib ludzkich, przy drodze DW 302, w otoczeniu krajobrazów upraw: leśnych i rolnych. Grunty rolne sąsiedztwa są utrzymywane w kulturze, w gospodarce ekstensywnej. Z ich części odprowadzana jest woda, rowami melioracyjnymi, z których dwa dochodzą do granicy rezerwatu. Rowy melioracyjne w sąsiedztwie rezerwatu, na łąkach i polach, nie są stałymi ciekami.

Zgodnie z art. 20 ust. 3 pkt. 2 ustawy o ochronie przyrody zidentyfikowano zagrożenia, skutki oraz określono sposoby ich eliminacji. Do zagrożeń wewnętrznych, potencjalnych zaliczono możliwą eskalację masowego procesu zamierania jesionów. Obecnie proces chorobotwórczy wytraca dynamikę, ale dalsza prognoza jest nieznana. Nie ma skutecznego sposobu likwidacji tego zagrożenia, a może ono doprowadzić do wymarcia starodrzewu jesionu i przebudowy szaty roślinnej w procesie naturalnym, w tym monotypizacji drzewostanu. Zagrożeniem potencjalnym, wewnętrznym może być rozprzestrzenianie się niecierpka drobnokwiatowego *Impatiens parviflora*, od południowej granicy rezerwatu do jego wnętrza, skutkujące wielkopowierzchniową zmianą składu runa łągów oraz wypieraniem gatunków rodzimych. Potencjalnym, zagrożeniem zewnętrznym może być zaniechanie utrzymania systemu melioracji w dolinie, która jest starsza niż obecny tu las, skutkujące szybkim odprowadzeniem wód powierzchniowych i drenażem wód gruntowych, co może obniżyć kondycję lasu, promując gatunki o dużych zdolnościach do zmiennych warunków wodnych.

Cały obszar rezerwatu objęty jest ochroną ścisłą. Nie ma potrzeby bądź skutecznej możliwości ingerowania w procesy, w tym naturalne, zmieniające postać rezerwatu i przyjęty prawie 30 lat temu cel ochrony. Regionalny Dyrektor Ochrony Środowiska w Gorzowie Wielkopolskim udostępni szlak turystyczny, biegnący wzdłuż istniejącej drogi, w południowej części rezerwatu, który był tu wyznaczany od początku istnienia rezerwatu. Analiza jego dotychczasowego użytkowania nie wykazała bezpośredniej ingerencji w stan ekosystemów, tworów i składników przyrody oraz w przebieg procesów przyrodniczych.

Nie wskazano w rezerwacie obszarów i miejsc udostępnionych do celów i działalności wyróżnionej w art. 20 ust. 3 pkt. 6 ustawy o ochronie przyrody. Nie ma potrzeby ustaleń do lokalnych i regionalnych dokumentów planistycznych, dotyczących eliminacji lub ograniczenia zagrożeń wewnętrznych lub zewnętrznych.



Plan ochrony rezerwatu opracowano zgodnie z powinnością wynikającą z art. 20 ust. 5 ustawy o ochronie przyrody, w zakresie planu zadań ochronnych dla obszaru Natura 2000, o którym mowa w art. 28 tej ustawy, zawiera on: opis granic obszaru, mapę obszaru, identyfikację istniejących i potencjalnych zagrożeń dla zachowania właściwego stanu ochrony przedmiotu ochrony obszaru, cele działań ochronnych, działania ochronne ze wskazaniem podmiotu odpowiedzialnego za ich wykonanie i miejsca/obszary ich wdrażania. Nie zidentyfikowano potrzeby i nie wskazano zmian, do lokalnych i regionalnych dokumentów planistycznych, dotyczących eliminacji lub ograniczenia zagrożeń dla utrzymania lub odtworzenia właściwego stanu ochrony przedmiotu ochrony obszaru Natura 2000. Nie określono terminu i potrzeby sporządzenia planu ochrony dla części lub całości obszaru Natura 2000.

Najistotniejszym zagadnieniem planu ochrony rezerwatu, z perspektywy celu obszaru Natura 2000, jest utrzymanie właściwego stanu siedlisk: 91E0\* – łągi wierzbowe, topolowe, olszowe i jesionowe (*Salicetum albo-fragilis*, *Populetum albae*, *Alnenion glutinoso-incanae*, olsy źródliskowe) oraz 9170 – grąd środkowoeuropejski i subkontynentalny (*Galio-Carpinetum*, *Tilio-Carpinetum*). Nie stwierdzono istniejących zagrożeń, lecz potencjalne, mogące obniżyć ocenę stanu siedliska przyrodniczego.

Obowiązujący plan zadań ochronnych obszaru Natura 2000 Dolina Leniwej Obry PLH080001 zaleca dla obydwu siedlisk, między innymi, wyłączenia z użytkowania rębnego wybranych płatów siedliska. Ochrona ścisła w rezerwacie jest zgodna z tą intencją. Obligatoryjnie będzie także prowadzony monitoring stanu przedmiotów ochrony, zgodnie z założeniami metodycznymi obowiązującymi w ramach Państwowego Monitoringu Środowiska, a termin będzie skoordynowany z datą monitoringu siedliska ujętą w planie zadań ochronnych obszaru Natura 2000 Dolina Leniwej Obry PLH080001.

Regionalny Dyrektor Ochrony Środowiska w Gorzowie Wielkopolskim zapewnił udział społeczeństwa w opracowaniu projektu planu ochrony rezerwatu w trybie ustawy z dnia 3 października 2008 r. o udostępnianiu informacji o środowisku i jego ochronie, udziale społeczeństwa w ochronie środowiska oraz o ocenach oddziaływania na środowisko (Dz. U. z 2013 r. poz. 1235 z późn. zm.). Informację o przystąpieniu do opracowania projektu planu ochrony podano do wiadomości publicznej poprzez:

- udostępnienie projektu zarządzania na stronie Biuletynu Informacji Publicznej Regionalnej Dyrekcji Ochrony Środowiska w Gorzowie Wielkopolskim, w dniu .....
- ogłoszenie na tablicy ogłoszeń w Regionalnej Dyrekcji Ochrony Środowiska w Gorzowie Wielkopolskim, w dniu .....
- ogłoszenie na tablicy ogłoszeń w Urzędzie Gminy Zbąszynek, w dniu ....
- ogłoszenie w prasie o zasięgu wojewódzkim, w dniu ...

W ramach powyższej procedury wpłynęły/nie wpłynęły do Regionalnej Dyrekcji Ochrony Środowiska w Gorzowie Wielkopolskim, następujące/żadne uwagi i/lub wnioski.

Tabela zestawienia uwagi wniosków zgłoszonych w związku z udziałem społeczeństwa w opracowaniu projektu planu ochrony dla rezerwatu.

Lp.	Wniosek i/lub uwaga zgłaszający, data zgłoszenia	Sposób wzięcia pod uwagę oraz zakres uwzględnienia

Projekt planu ochrony dla rezerwatu został zaopiniowany przez:

- Regionalna Radę Ochrony Przyrody działającą przy Regionalnym Dyrektorem Ochrony Środowiska w Gorzowie Wielkopolskim, w dniu ....., uchwałą .....
- Radę Gminy Rzepin, w dniu ....., uchwałą .....

Projekt planu ochrony dla rezerwatu został uzgodniony z Wojewodą Lubuskim w dniu ..., pismem ....